



Ketenafspraken televisieprocessen

Handleiding uploaden files aan De Digitale Voorziening

*Ketenafspraken tussen de NPO, publieke
omroepen en Beeld en Geluid over de
werkwijze rond de televisieprocessen*

Hilversum, 23 november 2009

Versie 1.0

Deze handleiding is gebaseerd op de actuele versie van de ketenafspraken.

1.1 Inleiding

Deze handleiding is geschreven in het licht van 'Tapeloos 2010'. Het volledig file gebaseerd aanleveren aan De Digitale Voorziening t.b.v. het uitzendproces voor Nederland 1, 2, 3 en Z@pp / Z@ppelin. Het document heeft als doel met name de omroepen die tot 1 januari 2010 uitsluitend tapes aanleveren voor de uitzending de overstap naar files soepel te laten nemen.

Dit document is een aanvulling op hoofdstuk 8 'Eisen aan informatie en materiaal' van de *'Ketenafspraken tussen de NPO, publieke omroepen en Beeld en Geluid over de werkwijze rond de televisieprocessen'* daar waar het file-aanlevering betreft.

De beschrijving van de aanlevering van Digitale Betacam-bandens komt te vervallen. Wel kunnen de specificaties van de Betacam-norm, tijdcode en voorloop dienen voor de ingest van tapes door omroep of facilitairbedrijf.

Naast de ketenafspraken als informatiebron zijn diverse documenten ook te raadplegen via: www.dedigitalevoorziening.nl

1.2 Basisvoorwaarden

De basisvoorwaarden om files aan te leveren zijn beschreven in de ketenafspraken en in de documenten op www.dedigitalevoorziening.nl.

In het kort dienen de volgende aspecten geborgd te zijn:

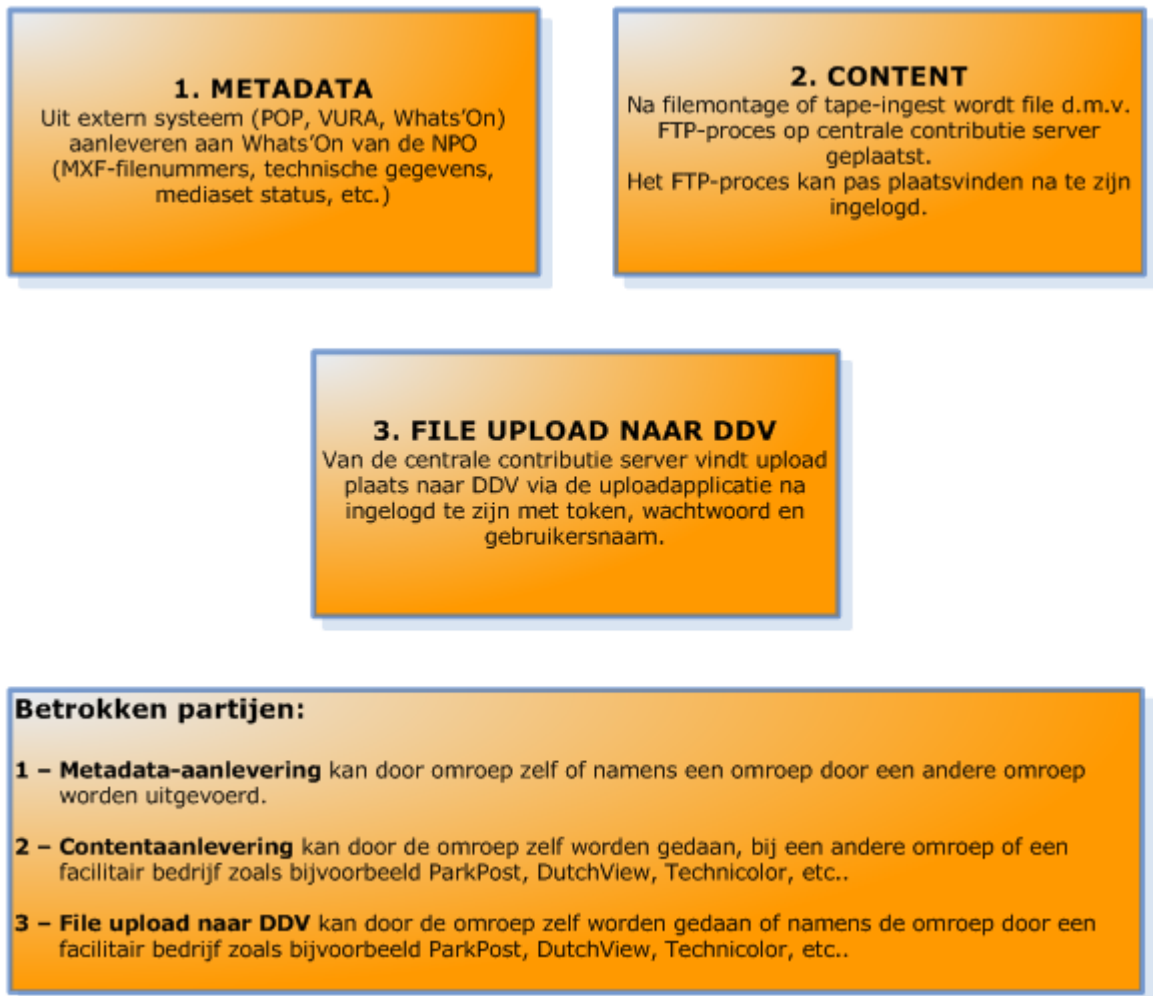
- De aanleverende partij (omroep of facilitairbedrijf) produceert MXF-files conform de specificaties uit de ketenafspraken.
- De MXF-files zijn voorafgaand aan de eerste aanlevering getoetst en akkoord bevonden in het 'certificeringsproces'.
- De omroep of facilitairbedrijf heeft toegang tot DDV of uploadapplicatie.
- De metadata die vereist is en wordt aangeleverd vanuit POP, VURA of Whats'On door de omroepen aan Whats'On van de NPO. De gegevens zijn tijdig en conform de ketenafspraken beschikbaar in Whats'On. Denk met name aan de technische gegevens, MXF-filenummer en de mediasetstatus (= visiestatus).
- De voorloop, programma-identificatie en tijdcodegebruik is conform de ketenafspraken.

1.3 Proces

Het aanleverproces van files bestaat in essentie uit drie stappen:

1. aanlevering metadata
2. aanlevering content aan de centrale contributie server
3. File upload naar DDV.

Figuur 1 licht deze stappen toe.



Figuur 1 - Stappen om te komen tot een file-upload aan DDV

1.4 Fase 1 - Metadata-aanlevering vanuit POP, VURA en Whats'On

Voor file aanlevering wordt gebruik gemaakt van een MXF-nummer. Dit is deels te vergelijken met het videotheekbandnummer.

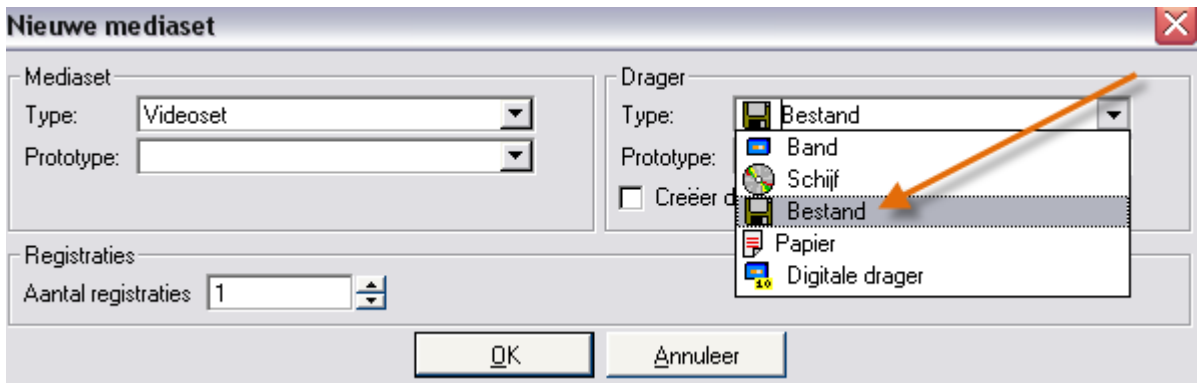
Het MXF-filenummer is een uniek nummer dat via de volgende website kan worden verkregen: <http://tux.hosting.nob.nl/contributionfilename/>



Figuur 2 - MXF-nummer generator

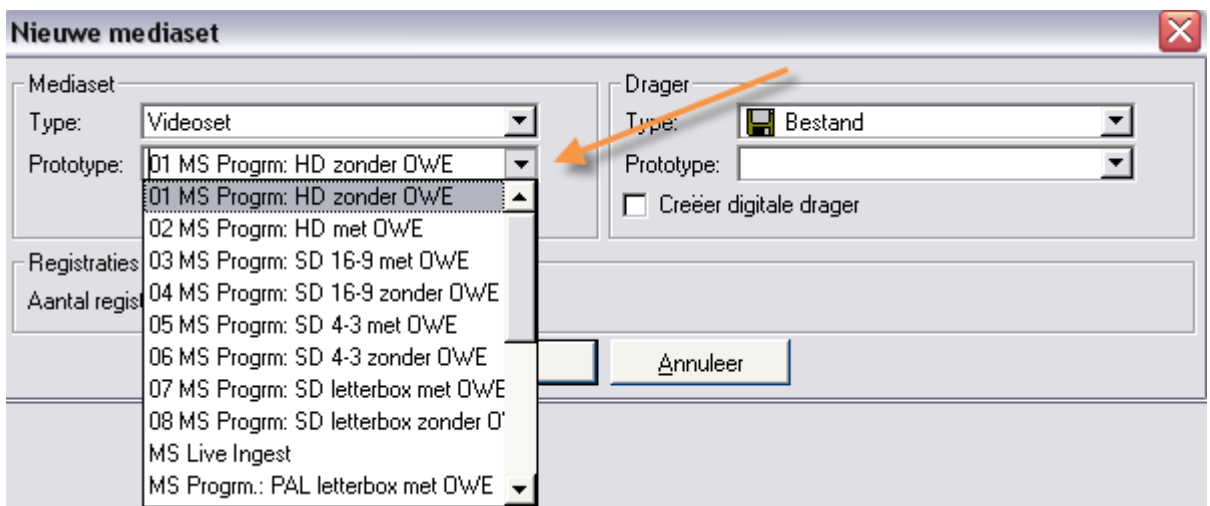
Het MXF-filenummer wordt aangeleverd vanuit POP en VURA aan Whats'On.

In Whats'On wordt de volledige mediaset als volgt aangemaakt:



Figuur 3 – aanmaken Mediasset voor files

- Bij het aanmaken van een nieuwe mediasset in Whats'On kiest de gebruiker 'Bestand', daar waar bij tape-aanlevering werd gekozen voor 'Band'.



Figuur 4 – Keuze juiste mediasset prototype

- Met de keuze van het juiste mediassetprototype worden technische gegevens zoals: Videoformaat, Geluid, Beeldverhouding en de visiestatus ('creatie') direct voor de gebruiker ingevuld.

Figuur 5 – Invullen MXF-aanduiding (formaat) en MXF-nummer (identificatie)

- Op de positie waar in Whats'On de bandgegevens werden ingevuld binnen de Mediaset worden voor files het formaat (MXF-aanduiding) en het MXF-nummer ingevuld.

Figuur 6 – Automatisch generen en invullen MXF-aanduiding (formaat) en MXF-nummer (identificatie)

- Whats'On-gebruikers kunnen het MXF-nummer door Whats'On laten genereren en automatisch invullen. Het 'ophalen' van het MXF-nummer via de website zoals bij figuur 2 getoond is dan overbodig.
- Wanneer bij het aanmaken van een nieuwe mediaset het type 'bestand' is gekozen, krijgt de gebruiker de mogelijkheid om onder prototype te kiezen voor 'MXF met nummer'. Deze keuze leidt tot het automatisch genereren van het MXF-nummer en de vermelding binnen de mediaset.



Figuur 7 – Voorwaarde voor upload: Visiustatus in de mediaset 'Mediaset compleet'.

- Na het invullen van de technische gegevens en de tijdcodes, uiterlijk 2 werkdagen voor uitzending conform de ketenafspraken, wordt de visiestatus in de mediaset op 'Mediaset compleet' geplaatst.
- De 'Mediaset compleet' is een absolute voorwaarde om te kunnen uploaden. De omroep geeft niet alleen akkoord dat de te ontvangen file gereedgemaakt kan worden voor het uitzendproces, maar deze status zorgt ook dat de DDV gereed is om de MXF-file te ontvangen en te verwerken. De gegevens zijn door de omroepen nu niet meer muteerbaar. Uitsluitend DDV-gebruikers kunnen vanuit DDV de gegevens nog wijzigen. In Whats'On wordt dit aangegeven aan de gebruiker met de mededeling: 'Geblokkeerd door extern systeem'.
- Deze gegevens moeten ingevoerd zijn voordat een omroep, maar ook een facilitair bedrijf kan uploaden namens de verantwoordelijke omroep.

1.5 Fase 2 - Contentaanlevering

Wanneer de content gereed is, een file direct ontstaan in de montage, of een file ontstaan na tape-ingest, dan wordt de file via een FTP-procedure verplaatst naar de centrale contributie server. Dit proces kan op diverse wijzen worden ingericht en is afhankelijk van de keuze van omroep of facilitair leverancier. Technicolor adviseert hiervoor gebruik te maken van FileZilla als FTP-client.

Het FTP-proces kan pas plaatsvinden na het inloggen op de FTP-client met de volgende gegevens:

- Gebruikersnaam
- Pincode gevolgd door het nummer dat op het tokenscherm verschijnt.
- Hiervoor wordt dezelfde token gebruikt die ook voor fase 3 – Upload wordt gebruikt.

1.6 Fase 3 - Upload

De omroep of de facilitaire leverancier kan de betreffende MXF-file uploaden na te zijn ingelogd via: <https://cc.ddv.nob.nl/Materials.aspx> op de centrale contributieapplicatie.

Voor het inloggen moeten de volgende gegevens worden ingevoerd:

- Gebruikersnaam
- Pincode gevolgd door het nummer dat op het tokenscherm verschijnt.



Figuur 8 – Token met inlognummer







Na ingelogd te zijn ziet de gebruikers het eigen programma in onderstaand scherm:

productie ID	bestandsnaam	omroep	uitzendtitel	status wijzigingen	status	verwijder	upload
POW_00252656	MXF8922209.mxf	EO	Angelina' aparte solo	2009-11-10 17:39:25	!		
POW_00252655	MXF7922208.mxf	EO	Angelina's muzikale dag	2009-11-10 17:35:26	!		
POW_00252654	MXF6922207.mxf	EO	Angelina en de reus	2009-11-10 17:30:46	!		
POW_00252653	MXF5922206.mxf	EO	Angelina en Alice en hun grote avond	2009-11-10 17:26:05	!		
AVRO_1222701	MXF8917528.mxf	AVRO	BLACK OUT ON THE WORLD CUP	2009-11-10 17:05:27	✓		
AVRO_1222697	MXF8917527.mxf	AVRO	REPORT WITH THE ENEMY	2009-11-10 17:00:21	✓		✓
	MXF.8921433.mxf			2009-11-10 16:45:03	!		
AVRO_1222695	MXF4917524.mxf	AVRO	SPONSOR	2009-11-10 16:44:34	✓		✓

Figuur 9 – Contributie applicatie

Een POP-upschermb toont de gebruiker detailinformatie van het programma waar de cursor op wordt geplaatst.

De applicatie biedt de volgende status informatie en gebruikersacties:

Symbol	Melding of actie	Toelichting
De applicatie kent de volgende status informatie:		
	Er is geen toestemming gegeven vanuit Whats'on voor de upload.	(Status onjuist: bijvoorbeeld nog op 'creatie' i.p.v. 'mediaset compleet')
	Aangemeld: Het bestand staat klaar om te uploaden	
	Verwijderd: Het bestand is verwijderd	
Onder de kolommen 'Verwijder' en 'Upload' krijgt de gebruiker de volgende informatie en functionaliteit aangeboden:		
	Voltooid: De opdracht is voltooid.	
	Uploaden: start upload naar DDV	
	Verwijderen: delete bestand	

1.7 Na de upload

De gebruiker krijgt na ontvangst van de file automatisch een mail met daarin de bevestiging dat de file beschikbaar is binnen de DDV. De file wordt vervolgens gecontroleerd door de afdeling Traffic van de NPO. Dit gebeurt in het QC2- en QC3 proces. (Quality Control). Na het QC2-proces, dat doorgaans op de dag van ontvangst plaats zal vinden, kan de omroep de file ook in MAM-DDV (Blue Order) in browse kwaliteit terug zien. MAM-DDV is bereikbaar via: <http://login.ddv.nob.nl/frameset.aspx>

Het inloggen op DDV is volledig identiek aan de inlog op de uploadapplicatie.

1.8 Informatie en adressen

De belangrijkste informatie is terug te vinden op:

- www.ketenafspraken.nl
- www.dedigitalevoorziening.nl
- Per email aan: NPO-loket@omroep.nl
- Storingen worden in eerste instantie gemeld aan de helpdesk van de eigen organisatie om uit te sluiten dat de oorzaak in het eigen omroepsysteem zoals POP of VURA gezocht moet worden. Wanneer dit niet het geval is, wordt contact gezocht met de servicedesk van Technicolor via: servicedesk.nl@technicolor.com of per telefoon: **035 - 67 78500**